

Stiftelsen Signo

Årsrapport 2010

Signo gir tilbud til døvblinde og døde ut fra en diakonal basis ●●●



Innhold

Generalsekretæren har ordet.....	3
En presentasjon av Signo	4
Fra hovedkontoret	6
Fra hovedstyret:	10
Oversikt over alle virksomhetene i Signo	14
Organisasjonen	20
Regnskapet - Resultatregnskap	22
Regnskapet - Balanse eiendeler	23
Regnskapet - Egenkapital og gjeld	24

Generalsekretæren har ordet

Å forstå og bli forstått

■ Årsrapporten du holder i hendene forteller først og fremst om tall og nummer. Bak hvert tall gjemmer det seg en person og et liv. Vårt mål og drivkraft er å kunne være med å gi drømmer en sjanse. Være med å skape gode liv, hvor den enkelte opplever seg sett og verdsatt.

Å forstå og bli forstått er noe de fleste av oss tar som en selvfølge. Så enkelt er det dessverre ikke for noen. Å være inkludert handler om å være i et miljø med felles kommunikasjonskode, først da kan man fullt ut føle seg som en del av et sosialt fellesskap. Det er mange sterke historier fra personer i Signo som forteller om nettopp det. Tegnspråk og andre visuelle kommunikasjonsformer er grunnlaget for alt vårt arbeid.

Signo gir et landsdekkende tilbud ved ni forskjellige virksomheter. Vi har individuelle tilbud til over 695 døve og rundt 170 døvblinde.

Den enkelte skal i størst mulig grad leve sitt liv slik en selv ønsker. Det gir grunnlag for selvrespekt og egenvekst. Våre tre aksjeselskap, som driver ulike arbeidsmarkedstiltak, er gode eksempler på dette.

Vil du bli bedre kjent med dette mangfoldet? Besøk gjerne vår butikk "Vevkroken" i Andebu som Signo Grantoppen AS driver. De selger flere av produktene som lages av våre mange brukere. Eller sett deg bare ned å ta en koppkaffe og prøv å kommunisere med noen enkle tegn.



Ta kontakt med Signo Rycon AS i Oslo neste gang du skal trykke noe, trenger nye hjul på bilen eller kanskje vil ha dekkene dine på "hotell". Du kan også ta kontakt med Signo Dokken AS i Bergen, eller en av de to andre AS'ene våre, om du vil ha avtale om faste fruktleveranser.

Vil du vite mer om Signo er det bare å ta kontakt, vi informerer gjerne.

Inger Helene Venås
generalsekretær i Signo

Med fokus på tegnspråk

■ Signo betyr "jeg tegner". Tegnspråk er det unike verktøyet i kommunikasjonen. Vi er stolte av å ha kompetanse og fokus på kommunikasjon. Vi bruker alle former for tegnspråk og alternativ og supplerende kommunikasjon.

I Signo er det ikke hvilket språk man bruker som er det viktigste, men å forstå og bli forstått og muligheten til å kommunisere på egne premisser. Kommunisere betyr å gjøre sammen, det tar Signo på alvor.

Et landsdekkende tilbud

Signo har et landsdekkende tilbud med ni forskjellige virksomheter, og gir i dag tilbud til over 695 døve og rundt 170 døvblinde personer. Det er stor variasjon i tilbudene, de er like forskjellige som menneskene som benytter seg av dem. Signo gir bo-, omsorgstilbud, kultur- og fritidstilbud, undervisning i grunnskole, videregående skole og voksenopplæring, samt arbeidstilbud i egne bedrifter og bistand til døve i det ordinære arbeidsmarkedet. Vi gir også eksterne tjenester som utredning, veiledning og kurs. Virksomhetene våre ligger i Oslo, Andebu og Sandefjord, Bergen og Trondheim. I tillegg er Signo deltaker i internasjonale nettverk og samarbeider om ulike bistandsprosjekter, både i Østen, Afrika, Midt-Østen og Europa.

Menneskene Signo er til for

Signo har mye erfaring med og kunnskap om døve og døvblindes utfordringer. Vi er opptatt av å forstå, akseptere og, ikke minst, støtte opp om annerledesheten hos mennesker. Noen ønsker tilbud en kort periode, mens andre har behov for omfattende bo- og omsorgstilbud.

Utdanning

I Andebu tilbys både grunn- og videregående utdanning med internat. Både på hel- og deltidsbasis. I tillegg tilbyr Signo voksenopplæring. Utdanningstilbudet er for hørselshemmede elever med ulike funksjonshemninger, hørselshemmede med særlige behov, og for døvblinde. Signo kompetansesenter har også konsultative tjenester.

Arbeidstilbud

Tre av Signos virksomheter driver forskjellige typer arbeidsmarkedstiltak på oppdrag fra NAV. De er

organisert som egne aksjeselskap. Tiltakene er til for hørselshemmede og døvblinde og består av faste arbeidsplasser for uføretrygdede, og tiltak rettet mot de som mottar arbeidsavklaringspenger.

Den som er arbeidssøker hos oss vil møte fagutdannede ansatte som bruker tegnspråk, har god kjennskap til attføringsfaglige spørsmål, trygdeordninger og andre rettigheter. Vi har også lang erfaring i hvilke utfordringer hørselshemmede, døvblinde og døve med funksjonshemninger møter i arbeidssøkerprosesser og senere i arbeidslivet. Fokuset vårt er å gi mulighet til vekst og utvikling. Vi samarbeider med lokale utdanningsinstitusjoner og næringsliv.

Noen av Signos virksomheter driver også dagsentervirksomhet.

Botilbud

Signo gir bo- og omsorgstilbud til døvblinde og døve som ønsker det, i et miljø hvor visuell og taktil kommunikasjon står sentralt. Det er ikke først og fremst boligene, men tegnspråkmiljøet og menneskene, som gjør at mange ønsker et tilbud i Signo.

Vi gir en rekke ulike botilbud i form av omsorgsboliger, alders- og sykehjem og bokollektiv til døve elever i videregående skole.

Organiseringen

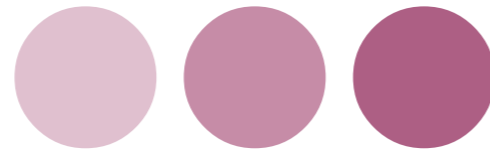
Signo er en selvstendig, diakonal stiftelse innen Den norske kirke.

Hovedstyre har den øverste ledelsen. Stiftelsens Råd utnevner styremedlemmer, og vedtar statuttene. Generalsekretær er daglig leder og leder av hovedkontoret. Kontoret ligger på Nordstrand i Oslo og består av forvaltning-, informasjon-, fag- og internasjonal avdeling. I tillegg har vi egen døveprest.

Generalsekretær har ansvar for å iverksette hovedstyrets vedtak, og ta initiativ til nye tiltak og prosjekter, samordne tiltak mellom virksomhetene, samt å være synlig og tilgjengelig i offentligheten.

Stiftelsen Signo eier de ni virksomhetene. Disse har egne styrever, og drives etter avtale med offentlige myndigheter. Tre av virksomhetene er aksjeselskaper.





Året som gikk

■ Det føles urettferdig å skulle beskrive et helt års aktivitet i en enkel årsrapport. I Signo har aktiviteten på hovedkontoret gjennom hele 2010 hatt fullt trøkk. Det har vært morsomt, utfordrende og utviklende for oss å legge til rette for at Signo kan utvikle seg videre.

Strategiarbeid

Hovedkontoret skal holde blikket rettet ut mot egen organisasjon og være med på å tilrettelegge for samarbeid og utvikling. Signos pågående strategiarbeid har vært rammeverk for dette. Vi har hatt flere arbeidsgrupper i aksjon, og de har fremmet forslag til ny organisering og aktivitet. Hovedstyret har blant annet på grunnlaget av det vedtatt opprettelse av et Servicesenter på IKT-området, og et tettere formalisert samarbeid på økonomiområdet.

Styrket samspill

Det er gjort flere andre grep og tiltak for å styrke samspillet på tvers, spesielt på informasjonssiden. Informasjonsavdelingen er som et ledd i dette utvidet med grafisk formgiver og webdesigner. Vi har arbeidet med å styrke lederkompetansen i Signo, ikke minst gjennom en styrking av møteplassene. En satsing på utvidet ledersamling i Signo er en sentral del. Det samme

gjelder møtesteder mellom hovedstyret, styreledere og virksomhetsledere.

I løpet av året er vi blitt en tydeligere markert helhet, og virksomhetene våre har fått nye navn. Slik viser vi samspillet mellom de ni enhetene tydeligere. Alle har nå "Signo" som en del av sitt virksomhetsnavn.

Tegnspråk

Signo er et tospråklig arbeidssted i et tegnspråklig kommunikasjonsmiljø. Ansettelse av døve medarbeidere er vesentlig her, og i 2010 har vi arbeidet spesielt med dette. Hovedstyret vedtok ressursdokument i rekrutteringen av døve og døvblinde. I Stiftelsens verdigrunnlag, "Basistenkning", står det blant annet at vi har "et arbeidsmiljø kjennetegnet av en inkluderende, trivelig og trygg atmosfære". Dette vil vi løfte høyt også i fremtiden.



Fra "Kranselaget" på Signo Vivo. Taket er på plass, og byggeprosjektet til Signo Vivo på Sukke gård med to nye boliger til beboere troner i skråningen. Generalsekretær Inger-Helene Venås deltok i feiringen.

Faglig arbeid

Døvblindes år

Det faglige samspillet vil alltid stå sentralt i Signo. Vi gjorde 2010 til "Døvblindes år", og gjennom mange ulike tiltak og aktiviteter ble denne spesielle målgruppen løftet frem. Vi arrangerte tre konferanser omkring døvblindhet i løpet av året. Det ble gjennomført en kartlegging av alle virksomhetenes tjenestetilbud til døvblinde, samt deres utviklingsprosjekter til målgruppen.

Stimuleringsmidler

Interne stimuleringsmidler skal bidra til dokumentasjon og faglig utvikling innenfor kr 500 000.-. Ti prosjekter fordelt på syv virksomheter fikk tildelt midler.

Botilbud til elever i videregående skole

Stiftelsen Signos drifter botilbud for elever i videregående på basis av rettigheter gitt i henhold til Opplæringsloven. Vi har i løpet av året arbeidet med en systematisk kartlegging av problemstillinger knyttet til de sosialpedagogiske tiltakene og differensieringen av tilbudet og startet dialog med Utdanningsdirektoratet for å klargjøre flere sentrale spørsmål.

Høringer og politiske vurderinger

Signo har verdifull erfaringer knyttet til våre målgrupper. Vi har arbeidet aktivt overfor politiske myndigheter for å dele våre synspunkter i flere aktuelle spørsmål i offent-

lige høringer og ved egne innspill. Dialog og kontaktarbeid er og en sentral del av dette. Vi håper og tror at både Kunnskaps-, Helse- og Arbeidsdepartementet med flere har lyttet til Signo.

Fritz Moens forskningsfond

Vi arbeidet med tilrettelegging for Fritz Moens forskningsfond. Forskningsfondet ble opprettet i 2008, og hadde sin første utlysning av forskningsmidler i 2009. I 2010 arrangerte forskningsfondet et statusseminar for prosjektene som hadde blitt tildelt midler fra fondet. Seminaret ga forskningsprosjektene anledning til å gi en "underveis-rapportering" på prosjektene, samt en møteplass for verdifull erfaringsutveksling mellom forskningsmiljøene og fondet.

Informasjonsarbeid

Signofolk

Internavisen Signofolk kom ut fire ganger dette året. Hvert nummer har hatt Døvblindes år som grunnfokus. Informasjonsnettverk internt i Signo ble etablert, slik har vi formalisert informasjonsflyten.

MagaSigno

I 2010 ble det første nummeret av MagaSigno laget. Her presenterte vi mangfoldet av tilbudene koblet opp mot personlige historier og stemmer fra flere av våre brukere. Dette har vært inspirerende og informerende for

mange, både hos våre mange avtalepartnere, eksterne beslutningstagere og ulike støttespillere som har nytte av en helhetlig presentasjon av Signo.

Signo.no

www.signo.no er vårt mest tilgjengelige ansikt mot verden. Sidene har fått et styrket liv i løpet av 2010. Felles portalløsning for hele Signo er sentral i dette, opplæring i nettpubliseringverktøyet til virksomhetene var derfor et viktig tiltak.

Nyhetsbrev

I 2010 etablerte vi et ny intern informasjonskanal, nyhetsbrev fra hovedkontoret. Informasjon går ut på e-post til alle ansatte i Signo, inklusiv en tegnspråkovertatt versjon produsert av Signo Rycon AS.

Signonett

Intranett har vært en av hovedsatsningene dette året. Store ressurser er lagt i å utvikle en plattform for felles intranett i Signo. Rammeverket for Signonett kom på plass i 2010, og i løpet av 2011 skal Signonett fylles med liv.

Ny grafisk profil

Vi har i løpet av året utviklet ny grafisk profil som er tatt i bruk i alle virksomhetene. Vi fremstår nå med en helhetlig grafisk profil. Logoen vår fikk et ansiktsløft og vi fikk ny farge og flere profilelementer.

Forvaltning

Miljøansvar

Signo tar miljøansvar. I forbindelse med byggeprosjektene på Sukke gård og på Fokserød, har Enøk stått i fokus. På Fokserød har nybygget blitt koblet til fjernvarmeanlegg og vannbåren varme, mens til byggene på Sukke gård er det boret etter grunnvarme som er tilkoblet en varmesentral til vannbåren varme. Byggene på Sukke gård er bygd etter nye tekniske forskrifter, noe som skal gi en vesentlig reduksjon av energibehov. Hovedkontoret igangsatte et prosjekt med mål om å bli miljøfyrtårnsertifisert. Dette prosjektet har vært spennende og utfordrende, og arbeidet videreføres inn i 2011.

Eiendomsutvikling

Hovedstyret har i 2010 gått ekstra inn i eiendomsforvaltningen i stiftelsen og vurdert at arbeidet skal følges opp i tråd med en god forvaltning som har vært fulgt de senere år. Også dette året har vært preget av flere store byggeprosjekter. Klostergata 60 ble offisielt åpnet i oktober. Dette prosjektet omfatter botilbud for elever i videregående skole, leiligheter for døve og døvblinde, samt kontorlokaler for Signo Midt-Norge, Døves

Menighet i Trondheim, i tillegg til kontor og møtelokaler for Trondheim Døveforening. Samlokaliseringen gir et godt grunnlag for gode samarbeidsformer innenfor tilbudene.

Signo Grantoppen AS gjennomførte byggeprosjekt på Fokserød i Sandefjord. Et nytt bygg som blant annet huser jobbfrukt, vaskehall og kontorer for blant annet arbeid med bistand. Det ble ferdigstilt i oktober.

På Sukke gård startet byggeprosjekt av åtte leiligheter for Signo Vivo høsten 2010, med planlagt ferdigstillelse april 2011.

Stiftelsen Signo kjøpte et næringsbygg i Ytre Enebakk høsten 2010. Denne eiendommen har Signo Conrad Svendsen senter leid til sin dagsentervirksomhet i mange år. Eiendommen passer godt i forhold til Signo Conrad Svendsen senters behov fremover.

Økonomi på tvers

I 2010 gjennomførte vi et større prosjekt innenfor lønns- og økonomiområdet. Prosjektet involverte alle virksomhetene. Prosjektets konklusjon og hovedstyrets vedtak ble å etablere "samarbeidsmodellen" innenfor lønns- og økonomiområdet. Målet er på en systematisk og god måte å styrke det interne samarbeidet og ha mer helhetlige systemer og tenkning.

Servicesenter IKT og teknisk tilrettelegging

Vi vurderte vår egen IKT-organisering. Konklusjonen ble opprettelse av et eget Servicesenter på IKT i 2011 for å ivareta driften av våre egne systemer.

Det ble videre gjennomført et prosjekt med fokus på visuell kommunikasjon, der man utredet og testet ut både videokonferansesystemer og individuelle visuelle kommunikasjonssystemer. Oppfølgingen av dette skjer i 2011. Lydanleggene i hovedkontorets lokaler i Oslo og i Andebu er blitt oppgradert, slik at tilrettelegging for lyd og teleslynger er tilpasset våre hørselshemmedes behov.

Prestetjeneste

Signo har en visjon om å kunne gi en fullverdig kirkelig tjeneste til våre brukere på deres premisser. Dette skjer i hovedsak ved vår egen prest, men også i et samspill med Døvekirken i Norge.

Gudstjenester

Det er god oppslutning om gudstjenester og andre kirkelige tjenester. En av bærebjelkene i disse samlingene er brukernes egen medvirkning. Også dette året var det konfirmasjon. Nok en gang kom det tydelig fram at den åndelige dimensjonen er for alle.



Internasjonalt arbeid: Maj-Christel Skramstad - informasjonsleder i Signo besøkte ett av våre prosjekter i Malawi i desember 2010. Her viser barna i en landsby helt sør i Malawi ved Zambezielven stedet med størst mulighet for å møte på aggressive flodhester.

Tomaskirke

Dagens kirkerom gir store utfordringer rent kommunikasjonsteknisk. En "Tomaskirke" vil gi mange nye muligheter for tilrettelegging for den enkelte bruker. For å forberede dette, har en bredt sammensatt gruppe jobbet under arbeidstittelen "taktil åndelighet". Nestoren i internasjonalt døve- og døvblindearbeidet, den katolske døvblinde presten Cyril Axelrod, har vært på besøk og gitt sine innspill. Virksomhetenes ønske på fagfeltet diakoni og verdspørsmål har blitt imøtekommet, og det er mye godt samarbeid med virksomhetene på dette området

Internasjonalt arbeid

Kina

Prosjektet ble utvidet fra og med høsten 2009 til å omfatte 11 skoler i Sichuan og Guishou. Tospråklig opplæring er innført. Det er lagt vekt på å engasjere døve lærerassistenter. Kineserne har overtatt observasjoner og veiledning til lærerne. Dette er spesielt gledelig og innebærer mindre faglig oppfølging fra vår side.

Palestina

Prosjektet intensiverte opplæringen til lærere i døve-skolene og til hørselshemmede elever i vanlige skoler. 180 lærere deltok på disse kursene. De gjennomførte også en vellykket skoletur for alle døveskolene på Vestbredden.

Malawi

Prosjektet har videreført skoletilbudet. Et nytt konferansesenter er ferdigstilt. Vi startet arbeidet med en grundig kartlegging av alle døvblinde vi kjenner gjennom prosjektet.

Uganda

2010 var det første året med samarbeid med ungdoms-avdelingen i det Ugandiske døveforbundet. Dette er en svært driftig og aktiv gruppe. Prosjektet er godt i gang.

PCN

Det ble gjennomført en vellykket fagkonferanse på Island med flere norske bidrag. Det er startet opp et nettverk for de som jobber med eldreomsorg for døve, hvor flere Signo-virksomheter er involvert. Signo har utfordret PCN på organisering og aktiviteter. Dette vil vi følge opp i 2011.

Nytt samarbeid i Tsjekkia

Vi hadde kontakt med en arbeidsformidlingsbedrift, som driver tolkeformidling i Praha i Tsjekkia. De fikk innvilget søknad om EU-finansiering og Signo har etablert et samarbeid med dem.

Verdenskongressen for døveundervisning i Vancouver

Vi deltok på Verdenskongressen for døveundervisning i Vancouver og presenterte Signos prosjektet i Kina. Vi fornyet kontakten med to store aktører på bistandsarbeid i Europa for døve og døvblinde.

Vi har publisert artikler og holdt foredrag for å informere virksomhetene, ansatte og andre om bistandsarbeidet i Signo.

Hovedstyrets årsberetning

Virksomhetens art og hvordan den drives

Virksomhetsidé

Stiftelsen Signo er en selvstendig, diakonal stiftelse innen Den norske kirke. Signos virksomhetsidé er: "Signo sikrer tilbud til døvblinde og døve som ønsker det, på deres premisser, ut fra en diakonal basis."

Målgrupper

Signo gir ulike tilbud til døve og døvblinde, og til hørsels-hemmede som har behov for tilrettelagte tiltak og tjenester i et tegnspråklig kommunikasjonsmiljø. Signo har spesielt i 2010 skapt økt bevissthet rundt målgruppen døvblinde i et eget "døvblindes år". Signo er også engasjert i ulike internasjonale bistandsprosjekter rettet mot døve og døvblinde.

Driftens lokalisering og omfang

Stiftelsen Signo har ni ulike virksomheter. Disse ligger i byene Oslo, Bergen og Trondheim, i tillegg til fire virksomheter som ligger i Vestfold med et tyngdepunkt av arbeidet i Andebu.

Totalt utgjør stiftelsens virksomhet 662 årsverk fordelt på et gjennomsnittlig antall ansatte i konsernet på 982 personer. Stiftelsens hovedkontor ligger på Nordstrand i Oslo.

Formål

"Stiftelsen vil med basis i et helhetlig menneskesyn, arbeide for at den enkelte i målgruppene får personlig tilpassede tilbud for egen utvikling og trivsel. I dette ligger også hjelp til å dekke fysiske, psykiske, sosiale og åndelige behov gjennom tilrettelegging av livsmiljø og formidling av kristne verdier. Dette skal praktiseres slik at det vises respekt for den enkeltes overbevisning. Stiftelsen vil bidra med veiledning og støttetiltak overfor pårørende, ansatte og andre som omgås eller arbeider med målgruppene." (§ 2 Stiftelsens statutter)

Styringsstruktur

Stiftelsen Signo er en selveiende stiftelse. Hovedstyret har den øverste ledelse av alt arbeid ved stiftelsen. Stiftelsens råd utnevner styremedlemmer og vedtar stiftelsens statutter.

De ni ulike virksomhetene ved Stiftelsen Signo har alle egne styrever med delegeret myndighet og rapporterer til hovedstyret. Alle virksomhetene eies av Stiftelsen Signo, tre av dem er heleide aksjeselskaper hvor hovedstyret er generalforsamling.

Daglig ledelse

Daglige leder er generalsekretær. Generalsekretæren er ansvarlig for utøvelsen av det daglige virket for hovedstyret.



Hovedstyret i 2010. Foran fra venstre; Jens Barland, Roar Bredvei, Randi Gran Tørring, Mette P. Uthus, Pål Richard Peterson (vara), Inger Helene Venås, Ole Elvesveen og Toralf Ringsø.

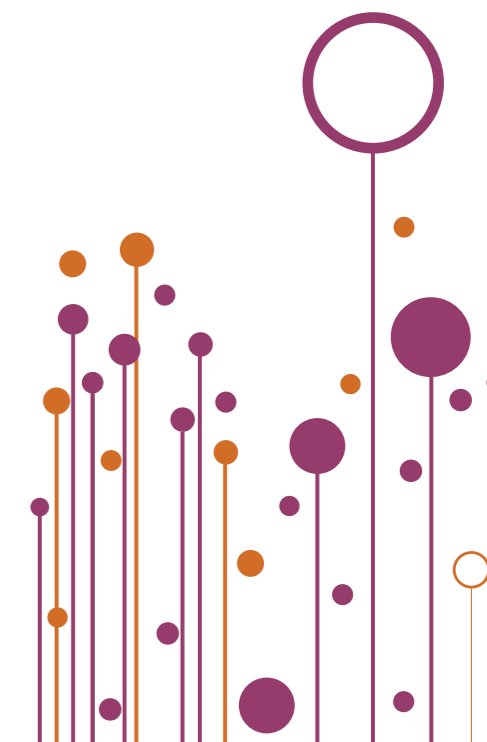
Generalsekretær har ledet hovedkontoret som har bestått av tretten personer. Hovedkontoret bestod i 2010 av fire avdelinger: Forvaltningsavdeling, fagavdeling, informasjonsavdeling og internasjonal avdeling. Hovedoppgavene er å sikre helheten og samspillet i stiftelsen, strategisk utviklingsarbeid, og ivaretagelse av overordnet og økonomi og avtaleforhold. Dette gjelder forhold som myndighetskontakt, og tjenesteyting til virksomhetene, koordinering, verdi- og faglig utviklingsarbeid, prestetjeneste, informasjons- og IKT-arbeid, bygnings- og eiendomsforvaltning. I tillegg til dette kommer bistandsarbeidet og annen internasjonal virksomhet.

Fortsatt drift

I samsvar med regnskapsloven § 3-3 bekreftes det at forutsetningene om fortsatt drift er til stede. Til grunn for antagelsen ligger resultatprognoser for år 2011 og konsernets langsiktige strategiske prognoser for årene fremover. Konsernet er i en sunn økonomisk og finansiell stilling.

Arbeidsmiljø

Signo er et tospråklig arbeidssted i et tegnspråklig kommunikasjonsmiljø. Ansettelse av døve medarbeidere er vesentlig i dette, og det har i 2010 vært arbeidet spesielt med dette. Hovedstyret vedtok ressursdoku-



ment i rekrutteringen av døv og døvblinde. I Stiftelsens verdigrunnlag, "Basistenkning", står det blant annet at vi har "et arbeidsmiljø kjennetegnet av en inkluderende, trivelig og trygg atmosfære". Dette er en målsetting for alle virksomhetene. Den enkelte virksomhet har ansvar for utarbeiding og oppfølging av eget internkontrollsystem, samt inngåelse av avtaler vedrørende bedriftshelse-tjenesteordninger. Virksomhetene har videre ansvar for sykefraværsregistrering, personskaderegistrering, samt registrering av materielle skader. Virksomhetene behandler disse registreringsrapportene i interne AMU/ASU møter, i møter med lokale tillitsvalgte. Det rapporteres direkte til de enkelte virksomhetsstyrene. Ved stiftelsens virksomheter har det i 2010 ikke vært noen vesentlige skader eller ulykker. Det gjennomsnittlige sykefravær var 7,6 % totalt i Signo. Ved hovedkontoret var sykefraværet 2,0 %. Hovedkontoret ved Signo og virksomhetene er IA-bedrifter.

Likestilling

Det er en målsetting at det er full likestilling mellom kvinner og menn i arbeidet. Stiftelsen har vedtektsregulert representativitet. Det er høy bevissthet på forhold rundt forskjellsbehandling grunnet kjønn i saker som for eksempel lønn, avansement og rekruttering.

Både hovedstyrets leder og Stiftelsens generalsekretær er kvinner. Blant de råds- og eieroppnevnte representantene i stiftelsens hovedstyre og virksomhetsstyrer er kvinneandelen 42,2 %. Av Signos ni virksomheter har vi i 2010 hatt tre kvinnelige virksomhetsledere. Signo har en overvekt av kvinner blant sine ansatte.

Stiftelsen arbeider aktivt for å forhindre diskriminering som følge av nedsatt funksjonsevne, etnisitet, nasjonal opprinnelse, hudfarge, religion eller livssyn. Aktivitetene omfatter blant annet rekruttering, lønns- og arbeidsvilkår, forfremmelse, utviklingsmuligheter og beskyttelse mot trakassering.

Stiftelsen har høy bevissthet i forhold til funksjonshemming og vektlegger det i rekruttering og arbeid generelt. Signo har ulike ressurs- og verdidokument der spesielt likebehandling mellom hørende og hørselshemmende ansatte vektlegges.

Ytre miljø

Stiftelsen har høy bevissthet i forhold til forurensing, og legger opp arbeidet på en slik måte at virksomheten i minst mulig grad forurenser det ytre miljøet. Det er ingen kjente forhold ved virksomheten, verken innsatsfaktorer eller produkter, som kan medføre noen betyde-

lig påvirkning utover det som fremkommer av ordinær aktivitet.

Stiftelsen Signos grunnlagsdokumenter omtaler miljø- og ressursforvaltning. For å sikre praktisk gjennomføring av vår respekt og ansvarstaking for natur og miljø holdes det høy bevissthet i forhold til dette. Det iverksettes tiltak på de stedene der Signo er lokalisert. Omfattende system for kildesortering og gjenvinning av avfall er utviklet ved Signos virksomheter i Andebu. Det arbeides for at virksomhetene skal bli Miljøfyrtårn-sertifisert. Totalt fire av Signos virksomheter er nå sertifisert.

Framtidig utvikling

Styret vurderer Stiftelsen Signos inntjening som sikker fremover. Driften av stiftelsens ni virksomheter er i stor grad sikret gjennom avtaler med det offentlige. Mindre endringer skjer, bl.a. på grunn av revidering av avtaler og nye avtaleinngåelser med Utdanningsdirektoratet, Helse Sørøst, NAV, samt mange enkelte kommuner og fylkeskommuner. Aktivitetene følges hele tiden opp innenfor de gitte rammer.

Stiftelsen Signo har en solid finansiell stilling, som danner et godt grunnlag for å møte fremtidige utfordringer. Stiftelsen Signo forutsetter, gjennom årlig budsjettering, at virksomheten skal gjenspeile inntjeningsgrunnlaget slik at regnskapene gir resultater i balanse. Stiftelsens hovedstyre og virksomhetsstyrene har ansvar for til enhver tid å tilpasse driften til det nivået som inntjeningsgrunnlaget tilsier.

Resultat, investeringer, finansiering og likviditet (morselskapets tall i parentes)

Driftsinntektene i konsernet økte fra kr. 455,8 mill (381,8 mill) i 2009 til kr. 475,8 mill (400,7 mill) i 2010. Årsresultatet ble kr 41,4 mill (kr 38,2 mill). Det uvanlig store overskuddet skyldes i stor grad en reduksjon i de regnskapsførte beregnede pensjonsforpliktelsene. Dette har sin årsak i en endring i reglene for offentlig tjenestepensjon. Endringen i reglene ble gjort i 2010 og får virkning for regnskapet dette året. Det vises for øvrig til regnskapet og notene.

De samlede investeringene i konsernet i 2010 var kr. 52,6 mill (kr 34,6 mill). Av årets investeringer har kr. 47,7 mill (kr 31,2 mill) medgått til kjøp og oppgradering fast eiendom som har økt konsernets tilbudskapasitet.

Konsernets likviditetsbeholdning var kr. 101,7 mill (kr 93,1 mill) pr 31.12.2010. Konsernets og morselskapets evne til egenfinansiering av investeringer er god.

Konsernets kortsiktige gjeld utgjorde pr. 31.12.2010 39,8 % (40,2 %) av samlet gjeld i konsernet, sammenlignet med 31,7 % (29,6 %) pr. 31.12.2009. Økningen skyldes hovedsakelig at byggelån vedrørende rehabiliteringsarbeidene i Klostergata 60 i Trondheim og Signo Vivos nybygg på Sukke Gård ikke var konvertert til langsiktige lån. Disse utgjorde pr 31.12.2010 til sammen kr 41,8 mill. Byggelånet vedrørende Klostergata 60 ble konvertert til husbanklån i februar 2011. Byggelånet vedrørende nybygget på Sukke Gård forventes å være konvertert til husbanklån før sommerferien.

Morselskapet var/er debitor for disse byggelånene. Konsernets og morselskapets finansielle stilling er god.

Totalkapitalen var ved utgangen av året kr. 474 mill (kr 434,8 mill) sammenlignet med kr. 407 mill (kr 381,5 mill) året før. Egenkapitalandelen pr. 31.12.2010 var 32,8 % (33,9 %) sammenlignet med 28,0 % (28,6 %) pr. 31.12.2009.

Konsernet har ikke vesentlige kostnader til forskning og utvikling.

Finansiell risiko

Markedsrisiko

72,1 % av konsernets (79,7 % av morselskapets) gjeld til finansinstitusjoner er bundet opp med fast rente frem til 30.06.2014. Dette reduserer konsernets eksponering mot endringer i rentenivået og gir forutsigbarhet.

Kreditrisiko

Risikoen for at motparter ikke har økonomisk evne til å oppfylle sine forpliktelser anses for lav. Konsernets debitorer er for det vesentligste kommuner, fylkeskommuner og staten.

Likviditetsrisiko

Likviditeten i konsernet vurderes som god, og det er ikke besluttet å innføre tiltak som endrer likviditetsrisikoen.

Årsresultat og disponeringer

Årsresultatet i morselskapet var et overskudd på kr 38.222.562 som styret foreslår disponert slik:

Overført til egenkapital med internt pålagte restriksjoner kr 92.044

Overført til gavefond kr 81.660

Overført til annen egenkapital kr 38.048.858

Totalt disponert kr 38.222.562

Oslo, 3. mai 2011


Randi Gran Tørring
styreleder
Jens Barland
Roar Bredvei
Mette Uthus
Toralf Ringsø
Finn Arild Thordarson
Ole Elvesveen
Inger Helene Venås
generalsekretær

Oversikt over alle virksomhetene i Signo:



- Norges største arbeidsplass for døve

Trondheim

Signo Midt-Norge
Virksomhetsleder: Sissi Urgård

Bergen

Signo Dokken AS
Virksomhetsleder: Knut Rasmussen

Signo Konows senter
Virksomhetsleder: Kjell Frydenlund-Moldestad

Oslo

Signo Conrad Svendsen senter
Direktør: John Grimsby

Signo Rycon AS
Daglig leder: Svein Garden

Vestfold

Signo kompetansesenter
Senterleder: Aud Bergerud

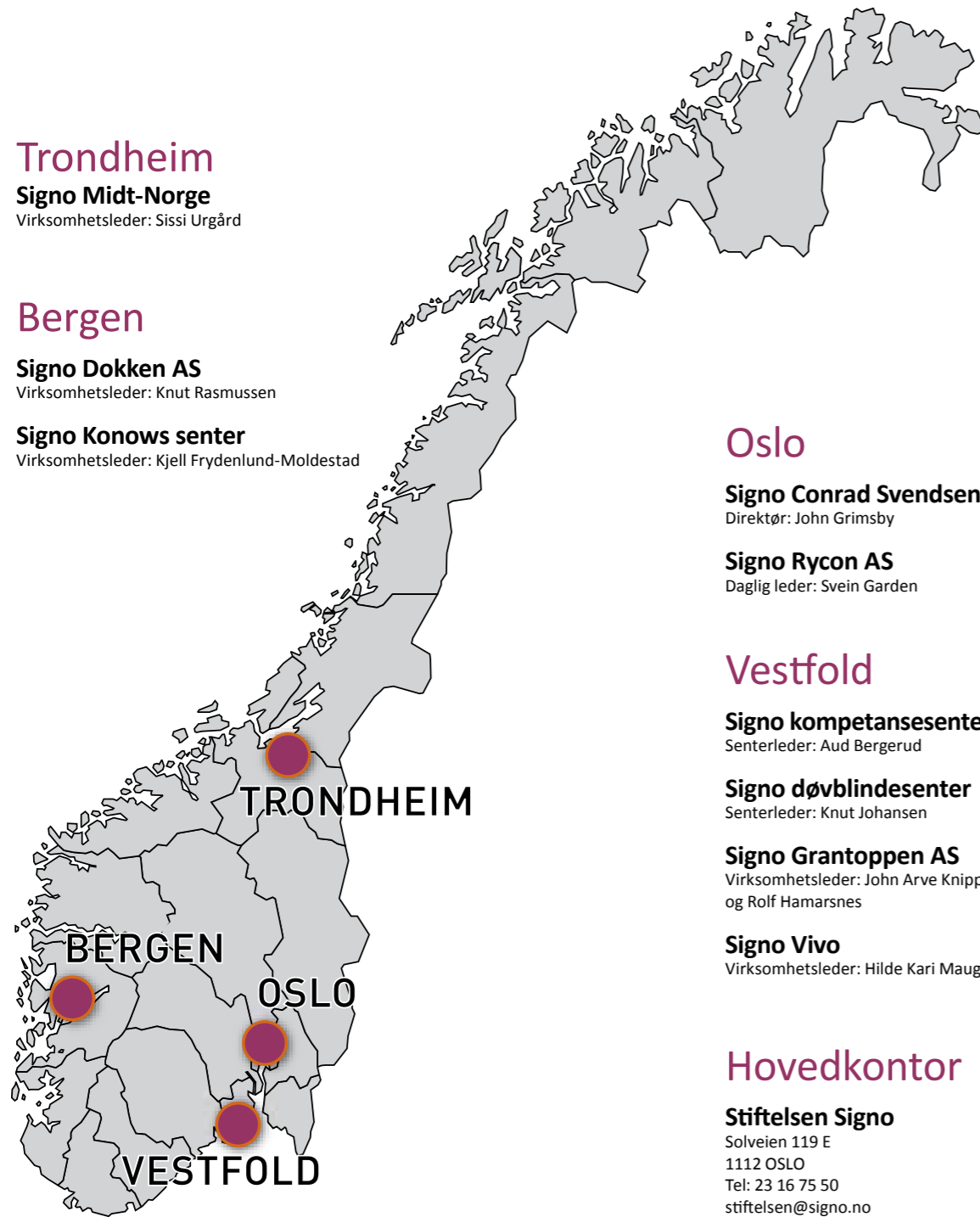
Signo døvblindesenter
Senterleder: Knut Johansen

Signo Grantoppen AS
Virksomhetsleder: John Arve Knippen og Rolf Hamarsnes

Signo Vivo
Virksomhetsleder: Hilde Kari Maugesten

Hovedkontor

Stiftelsen Signo
Solveien 119 E
1112 OSLO
Tel: 23 16 75 50
stiftelsen@signo.no



Bergen

Virksomhet

Signo Dokken AS
Virksomhetsleder: Knut Rasmussen

Beskrivelse

- Varig Tilrettelagt Arbeid (VTA) til døve, døvblitte, døvblinde uføretrygdede personer. Avklaring og Arbeidspraksis i skjermet virksomhet (APS) for døve som har behov for arbeidstrening og kartlegging. NAV er innsøkende instans. Arbeid med Bistand (AB) bidrar med ekstern oppfølging av døve arbeidstakere i ordinært arbeidsliv.
- Bokollektiv for hørselshemmede for elever ved Nordahl Grieg videregående skole.

Nøkkeltall

	2009	2010
Driftsinntekster	-27 736 646	-27 064 921
Årsresultat	1 659 732	-1 185 310

Driftsavtale og finansiering

■ Signo Dokken driver tilrettelagt arbeid for 22 hørselshemmede i Bergen og de nærliggende kommunene. Bergen kommune finansierer 20 plasser som er brukt til beboere i Bergen Kommune. Tolk på arbeidsplass betjener Konows Senter, Signo Dokken AS og Bokollektivet. Driftsavtalen er med Hjelpemiddelsentralen i Hordaland. Fylkeskommunen til den enkelte søker dekker kostnadene til Bokollektivet.

Personale

	Heltid	Deltid	Midlertidig
Antall ansatte	18	10	0
Antall hørende	12	8	0
Antall døve	6	2	0
Gj.snittsalder	43	42	

Gjennomsnitt

Gjennomsnitt tjenestetid i virksomheten (antall år)	6,5
---	-----

Tjenester og tilbud

Individuelle tilbud til døve og døvblinde personer	
Døve	52
Døvblinde	1

Ledelse og styre

Styreleder: Steinar Jacobsen
Medlemmer: Tone Høylandsskjær, Ann-Liss Opdal, Jann T. Aasbak, Cathrine Evensen

Signo Konows senter
Virksomhetsleder: Kjell Frydenlund-Moldestad

- Signo Konows senter gir med basis i døves språk og kultur; - et helhetlig bo- og omsorgstilbud til 21 eldre døve og døvblinde i sykehjem, og et helhetlig bo-, omsorgs-, og fritidstilbud til seks voksne døve med ulike funksjonshemninger i bofellesskap.

	2009	2010
Driftsinntekster	-32 945 130	-32 649 751
Årsresultat	578 834	-2 156 432

■ Sykehjemmet drives etter kommunehelsetjenesteloven, og det er inngått driftsavtale og husleieavtale med Bergen kommune. Bofellesskapet drives etter sosialtjenesteloven, og det er inngått omsorgsavtaler for den enkelte beboer.

	Heltid	Deltid	Midlertidig
Antall ansatte	14	68	0
Antall hørende	10	53	0
Antall døve	4	15	0
Gj.snittsalder	42	30	

Gjennomsnitt tjenestetid i virksomheten (antall år)	6,5
---	-----

Individuelle tilbud til døve og døvblinde personer	
Døve	16
Døvblinde	11

Styreleder: Kristin Ravnanger
Medlemmer: Kjell G. Håland, Mary-Ann Grønås, Gunnar Hansen, Erling Jacobsen, Kristin Wetlesen, Terje Bjelland, Kjell Ervik

Vestfold

Virksomhet

Beskrivelse

Nøkkeltall

Driftsavtale og finansiering

Personale

*Gjennomsnitt pr år

Tjenester og tilbud

Ledelse og styre

Signo kompetansesenter Senterleder: Aud Bergerud

- Signo kompetansesenter yter spesialpedagogiske tjenester på individ og systemnivå til opplæringsansvarlige som arbeider med hørselshemmede med ulike funksjonshemninger. Senteret arbeider på oppdrag fra fylker og kommuner og er landsdekkende..
- Signo kompetansesenter driver FoU arbeid i samarbeid med høyskole, universitet og andre fagmiljøer.
- Signo kompetansesenter holder kurs og konferanser for foreldre og fagpersoner.
- Signo kompetansesenter gir skole og elevhjemstilbud i grunnskole, videregående opplæring og voksenopplæring til hørselshemmede med ulike funksjonshemninger og døvblinde. Signo kompetansesenter har et spesielt ansvar for kunnskapsutvikling og tjenestetilbud til hørselshemmede mennesker med autisme.

	2009	2010
Driftsinntekter	-56 351 440	-57 122 706
Årsresultat	-312 985	-41 397

- Signo kompetansesenter drives på grunnlag av Avtale med Utdanningsdirektoratet av 16.okt. 2006

	Heltid	Deltid	Midlertidig
Antall ansatte	43	47	18
Antall hørende	40	45	16
Antall døve	3	2	2
Gj.snittsalder	49	51	37

Gjennomsnitt tjenestetid i virksomheten (antall år)	13,1
---	------

Individuelle tilbud til døve og døvblinde personer	
Døve	112
Døvblinde	10

Styreleder: Kåre Hoel
Medlemmer: Tor Ivar Toraguten, Øyvind Hansen, Thor Klaveness, Stine Bottolfsen, Ragnhild Sandviken, Kari Elvøy Lysne

Signo døvblindesenter Senterleder: Knut Johansen

- Boenhetene våre gir helhetlig tjenestetilbud til voksne med døvblindhet - i et livsløpsperspektiv.
- Regionsenteret er en del av Nasjonalt kompetansesystem for døvblinde, og har definerte oppgaver etter avtale med Helse Sør-Øst RHF:
 - Utredninger av døvblindhet.
 - Veiledning og støtte til den enkelte døvblinde, dennes sosiale nettverk og hjelpeapparat i rehabilitering og omstillingsprosesser.
 - Koordinering av tiltak og tjenester til den enkelte døvblinde.
 - Kurs
 - Utarbeidelse av skriftlige uttalelser om døvblindes behov og om døvblindhet.
 - Faglig utviklingsarbeid om medfødt og ervervet døvblindhet.

	2009	2010
Driftsinntekter	-39 844 087	-41 155 138
Årsresultat	636 891	-2 408 967

- Regionsenterets drift er basert på en 4-årig rammeavtale med Helse Sør-Øst. Egen ytelsesavtale utarbeides hvert år. Boenhetene driver etter avtaler med den enkelte brukerkommune. Kommunene finansierte boenhetene. Staten v/HOD bevilger penger til regionsenteret.

	Heltid	Deltid	Midlertidig
Antall ansatte	28	68	0
Antall hørende	28	68	0
Antall døve	0	0	0
Gj.snittsalder	44	43	

Gjennomsnitt tjenestetid i virksomheten (antall år)	8,7
---	-----

Individuelle tilbud til døve og døvblinde personer	
Døve	0
Døvblinde	112

Styreleder: Kurt Orre
Medlemmer: Lise Beate Hoxmark, Cathrine Ellefsrød, Geir Jensen, Inger Steingrimsen, Gunilla H. Rønnblom, Malvin Hansen

Signo Grantoppen AS Virksomhetsledere: John Arve Knippen og Rolf Hamarsnes

- Arbeidstilbud via NAV (Varig Tilrettelagt Arbeid (VTA) på følgende arenaer: Aktivitetsbasen, Service & Vedlikehold, Vevkroken, Gården, Jobbfukt og Snekkerverkstedet. Totalt 70 plasser.
- Arbeid med Bistand (2 konsulenter).
- Tolk på arbeidsplass
- Spesialpedagogisk botilbud for hørselshemmede elever ved "Knutepunktskolen" på Sandefjord videregående skole

	2009	2010
Driftsinntekter	-34 628 997	-38 150 440
Årsresultat	-813 461	-1 795 917

- Nav: 50 VTA-plasser og to Arbeid med Bistandstillinger, Tolk på arbeidsplass. Kommuneandeler enkeltvis og via Nøkkelbo. Ulike fylkeskommuner; sosialpedagogisk botilbud. Flere driftsavtaler med Stiftelsen Signo og virksomhetene.

	Heltid	Deltid	Midlertidig
Antall ansatte	34	28	8
Antall hørende	27	20	8
Antall døve	7	8	0
Gj.snittsalder	45	44	

Gjennomsnitt tjenestetid i virksomheten (antall år)	10
---	----

Individuelle tilbud til døve og døvblinde personer	
Døve	146
Døvblinde	10

Styreleder: Roald Nomme
Nestleder: Thorvald Hillestad
Medlemmer: Beate S. Hvitstein, Frode Berg, Anne Berit Gran

Signo Vivo Virksomhetsleder: Hilde Kari Maugestad

- Signo Vivo skal gi et faglig godt utviklings-, arbeids- og botilbud til voksne døvblindblitte og døve som ønsker det. Tilbudet gis i et tegnpråklig miljø.
- Signo Vivo skal bidra til vekst for den enkelte og legge forholdene til rette for et meningsfylt og aktivt liv.

	2009	2010
Driftsinntekter	-102 772 027	-108 636 734
Årsresultat	-2 843 012	-11 640 249

- Signo Vivo inngår avtaler med hver enkelte kommune om kjøp av tjenester etter kommunal sosial- og helsetjenestelovgivning. Enkeltvedtak følger avtalen. Prisen er tilpasset det tilbudet som blir gitt, avhengig av hver enkelt persons behov for oppfølging konkretisert i individuell plan.

	Heltid	Deltid	Midlertidig
Antall ansatte	66	152	11
Antall hørende	55	129	8
Antall døve	11	23	3
Gj.snittsalder	44	41	29

Gjennomsnitt tjenestetid i virksomheten (antall år)	8,4
---	-----

Individuelle tilbud til døve og døvblinde personer	
Døve	51
Døvblinde	6

Styreleder: Gudmund Eikli
Medlemmer: Tormod Mjaaseth, Jorunn Midthun, Anne Grethe Bergem, Anne Karin Auglend, Lars Skøtt, Marit Skyltbæk

Oslo

Virksomhet

Signo Conrad Svendsen senter
Direktør: John Grimsby*

■ CSS har i 2010 hatt boavdelinger, avdeling for dag/fritid, rehabiliteringsseksjon, fagseksjon, opplæringsseksjon, bokollektiv for ungdom i videregående skole, Døves frivillighetsentral og personalbarnehage.

■ Boavdelingene har hatt 57 beboere og Rehabiliteringsseksjonen 32 pasienter fordelt på 127 opphold. Avdeling for dag/fritid har gitt tilbud til 41 brukere, i tillegg til at avdelingen har gitt dag- eller arbeidstilbud til 90 pasientopphold i Rehabiliteringsseksjonen. Bokollektivet for ungdom i videregående skole har hatt 6 beboere.

Beskrivelse

Nøkkel tall

	2009	2010
Driftsinntekter	-138 589 615	-146 506 533
Årsresultat	-9 679 177	-13 293 316

Signo Rycon AS
Daglig leder: Svein Garden

■ Signo Rycon AS drifter fire ulike arbeidsmarkedstiltak, hvor ett er av varig art, mens de to andre er tidsbegrensede og rettet mot det ordinære arbeidsliv.

■ Tolk på arbeidsplass.

	2009	2010
Driftsinntekter	-28 583 594	-28 271 230
Årsresultat	-2 076 940	-160 190

Driftsavtale og finansiering

■ For bo- og dagtilbudene ligger det til grunn individuelle avtaler om salg av miljøterapeutiske tjenester til kommuner og bydeler. Tilbudet ved Rehabiliteringsseksjonen blir finansiert gjennom rammeavtale med Helse Sør-Øst og individuelle garantier fra de andre helseregionene. Fag- og opplæringsseksjonene er finansiert over en øremerket bevilgning i statsbudsjettet.

■ Signo Rycon AS har driftsavtaler med NAV arbeid, ulike kommuner og bydeler. Tolkeavdelingen har avtale med Nav Hjelpemiddelsentral i Oslo.

Personale

	Heltid	Deltid	Midlertidig
Antall ansatte	122	182	0
Antall hørende	100	163	0
Antall døve	22	19	
Gj.snittsalder	42	33	

	Heltid	Deltid	Midlertidig
Antall ansatte	36	2	
Antall hørende	30	2	
Antall døve	6	0	
Gj.snittsalder	38	38	

*Gjennomsnitt pr år

Gjennomsnitt tjenestetid i virksomheten (antall år)	6
---	---

Gjennomsnitt tjenestetid i virksomheten (antall år)	7
---	---

Tjenester og tilbud

Individuelle tilbud til døve og døvblinde personer	
Døve	86
Døvblinde	16

Individuelle tilbud til døve og døvblinde personer	
Døve	223
Døvblinde	4

Ledelse og styre

Styreleder: Irene Grytnes
Medlemmer: Sunniva E. Holberg, Paal Richard Peterson, Jan Erik Nilsen, Renate Franzki, Siri Gjellan Müller, Gunnar Albrigtsen

Styreleder: Morten Buan
Medlemmer: Solveig Askjem, Henrik Vestergaard, Nina Lyng, Knut Bjarne Kjøde

* Rune Baardsen var direktør fram til 01.07.2010. Guri Claussen var fungerende direktør fra 01.07.2010 fram til 30.11.2010

Trondheim

Signo Midt-Norge
Virksomhetsledere: Sissi Urgård

■ Heldøgns sosialpedagogisk botilbud for unge døve elever i videregående skole.

■ Tolk på arbeidsplass

■ Botilbud med tjenesteoppfølging for yngre døve og døvblinde

	2009	2010
Driftsinntekter	-9 189 984	-9 586 875
Årsresultat	125 492	694 651

■ Avtale med hjemstedsfylkene til elevene om finansiering. Avtale med NAV om finansiering av tolketjenesten. Finansieringsform botilbud - Beboerne leier selvstendig - tjenestetilbud etter avtale med hjemstedskommunen.

	Heltid	Deltid	Midlertidig
Antall ansatte*	9	6	3
Antall hørende*	8	2	1
Antall døve*	1	4	2
Gj.snittsalder	38	45	

Gjennomsnitt tjenestetid i virksomheten (antall år)	3,5
---	-----

Individuelle tilbud til døve og døvblinde personer	
Døve	9
Døvblinde	0

Styreleder: Bjørn Hesselberg
Medlemmer: Anne Bakken, Per Walle, Sissel Hegdahl Solem, Alf Pedersen, Trude Nilsen, Mette Harriet Berntsen

Signo

Stiftelsen Signo
Generalsekretær: Inger Helene Venås

■ Stiftelsen Signo er en selvstendig stiftelse innen Den norske kirke. Stiftelsen Signo vil, med basis i et helhetlig menneskesyn, arbeide for at den enkelte i målgruppene får personlig tilpassede tilbud for egen utvikling og trivsel.

■ For å realisere målene driver Stiftelsen Signo ni ulike virksomheter i Oslo, Vestfold, Bergen og Trondheim. I tillegg er Signo engasjert i internasjonalt utviklingsarbeid og driver flere bistandsprosjekter.

	2009	2010
Driftsinntekter	-512 353 867	-533 764 977
Årsresultat	-14 281 922	-41 363 979

■ Hovedkontoret ligger i Solveien 119 E på Nordstrand i Oslo. Generalsekretær har en stab på 15 personer fordelt på fire avdelinger: Forvaltning, internasjonal, fag og informasjon.

	Heltid	Deltid	Midlertidig
Antall ansatte*	370	563	40
Antall hørende*	310	490	35
Antall døve*	60	73	5
Gj.snittsalder	43	41	

Gjennomsnitt tjenestetid i virksomheten (antall år)	7,75
---	------

Individuelle tilbud til døve og døvblinde personer	
Døve	695
Døvblinde	170

Hovedstyreleder: Randi Gran Tørring
Medlemmer: Toralf Ringsø, Mette P. Uthus, Jens Barland, Roar Bredvei, Ole Elvenesveen, Hanne Berge Kvitvær

Organisasjonen:

Økonomi- forvaltningen i Signo

■ Resultatet for 2010 er positivt preget av endringen i de fremtidige pensjonsforpliktelsene.

Regnskapet viser et solid samlet overskudd på konsernnivå, der reduksjonen i de fremtidige pensjonsforpliktelsene utgjør en stor del av overskuddet. Signo investerte totalt 47,7 millioner kroner i 2010 i bygg, for å sikre gode tilbud til døvblinde og døve.

Samlede brutto driftsutgifter for hele konsernet er 433,6 millioner kroner. Driftsregnskapet for konsernet viser et overskudd på kr 41,4 millioner kroner og stiftelsen forvalter verdier for til sammen 480 millioner kroner. Årets overskudd består av hele 31,6 millioner. Vanligvis er driftsoverskuddet ca 9,8 millioner.

Bedret resultatutvikling for virksomhetene

Signo har hatt fokus på driftsregnskapene i virksomhetene. Dette har gitt en positiv økonomisk utvikling, og slik fortsatte den positive trenden fra 2009.

Virksomhetene våre viser et positivt økonomisk ansvar, og tilpasser driftskostnadene til driftsinntektene. De merker fortsatt utfordringen i å få på plass avtaler med det offentlige som gir gode nok driftsrammer.

Ved Signo Konows senter er driftsavtalen for bofellesskapet ikke reforhandlet og kommet på plass i 2010, og vi regner med at denne avtalen reforhandles i 2011.

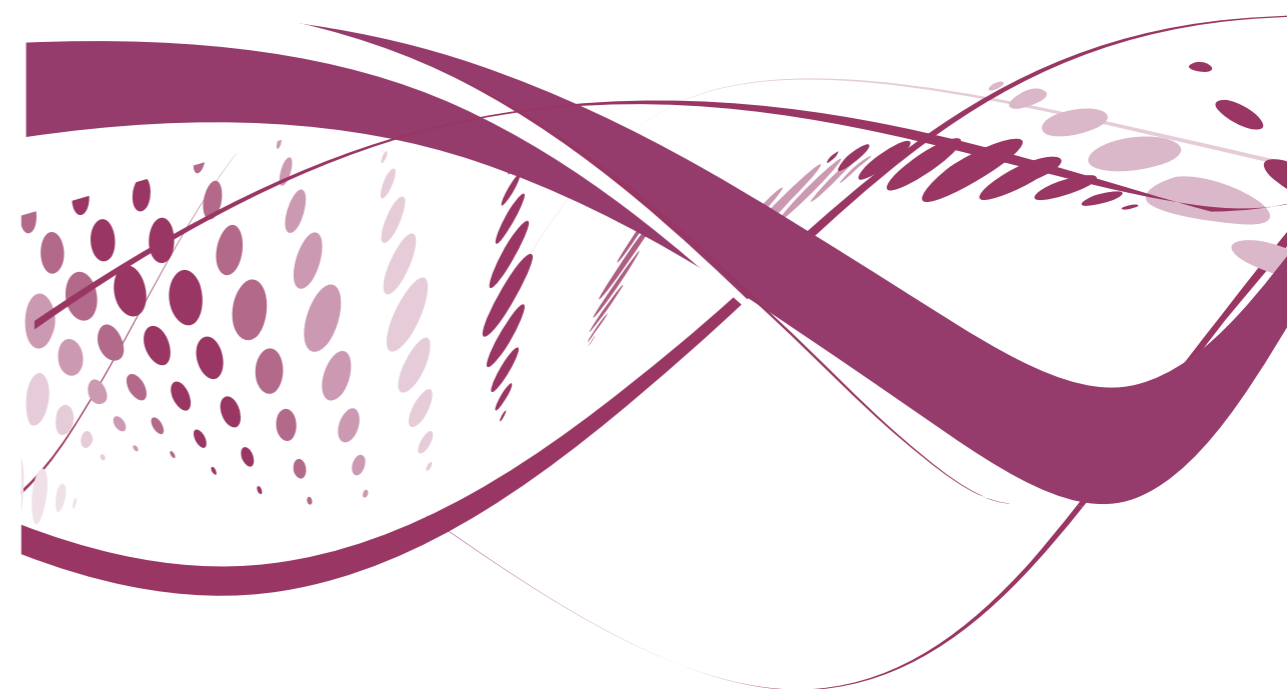
Signo Midt-Norge har ikke fått på plass samarbeidsavtalen med Trondheim kommune, noe som er nødvendig for å sikre en drift i balanse.

Signo Dokken AS sitt solide økonomiske arbeid har hatt en god effekt, og de har klart å snu den negative økonomiske trenden i 2010 med et positivt driftsresultat på ca 1,2 millioner kroner.

I løpet av 2010 har det ikke skjedd store endringer i virksomhetenes drift, og vi opplever fortsatt en god etterspørsel etter våre ulike tjenester. Etterspørselen varierer likevel noe.

Personalkostnadene

Personalkostnadene for konsernet var på 360,8 millioner i 2009 og ble redusert til 354,9 millioner i 2010. Hovedårsaken til denne reduksjonen er de store endringene i de fremtidige pensjonsforpliktelsene. Personalkostnadene er fortsatt Signos største utgiftspost, og på konsernnivå utgjør denne kostnaden nå ca 82 % av de samlede kostnader.



Investeringer i bygg

Hovedstyret har i 2010 hatt spesielt fokus på eiendomsforvaltningen i Signo, og ser det som viktig at dette arbeidet følges opp i tråd med den gode forvaltningen som har vært fulgt i de senere år.

Byggeprosjekt i Klostergata 60 i Trondheim ble ferdigstilt i september 2010. Investeringen er totalt på ca 43,9 mill kr, der Signos egenkapitalinnsats utgjør ca 9,9 millioner (tomte- og bygningsverdi), og netto kostnadsramme er på ca kr 34 millioner. Prosjektet er en ombygging og rehabilitering av eksisterende bygningsmasse i Klostergata 60. Det omfatter botilbud for elever i videregående skole, leiligheter for yngre døve og døvblinde, samt kontorlokaler for Signo Midt-Norge, Døves Menighet i Trondheim. I tillegg til kontor og møtelokaler for Trondheim Døveforening.

Signo Grantoppen AS gjennomførte sitt byggeprosjekt på Fokserød i Sandefjord. Et nytt bygg som blant annet huser jobbfrukt, vaskehall, kontorer for blant annet Arbeid med bistand. Bygget er i tre etasjer. Det arbeides med å leie ut tredje etasjen. Bygget ble ferdigstilt i oktober innenfor vedtatte kostnadsramme på ca kr 16 millioner.

På Sukke gård startet byggeprosjektet av åtte leiligheter for Signo Vivo høsten 2010, med planlagt ferdigstillelse april 2011. Budsjettet for dette er kr 13,2 millioner.

Stiftelsen Signo kjøpte et næringsbygg i Ytre Enebakk høsten 2010. Denne eiendommen har Signo Conrad Svendsen senter leid til sin dagvirksomhet i mange år. Eieren ville avhende eiendommen, og vår vurdering var at den passet godt i forhold til Signo Conrad Svendsen senters behov fremover. Hovedstyret bevilget kr 4 millioner til kjøp og videre utvikling.

Signo har flere behov for investeringer og stiftelsens hovedstyre har vedtatt en investeringsplan som revideres årlig.

Organisering ved Stiftelsen Signo

Virksomhetene er egne arbeidsgivere og har et selvstendig økonomisk ansvar og et eget virksomhetsstyre. Virksomhetene eies av stiftelsen, og deres regnskaper konsolideres inn i morselskapets regnskap. Stiftelsens tre ASVO-virksomheter er organisert som aksjeselskap, der Signo eier 100 prosent av aksjene. Stiftelsens hovedstyre er generalforsamling for disse.

I 2010 ble det gjennomført to ulike prosjekter; et innenfor IKT-området og et innenfor økonomiområdet. Basert på disse prosjektene har hovedstyret vedtatt at man skal etablere et felles IKT Servicesenter ved Signo i 2011, og at det økonomiske samarbeidet skal utvikles og forsterkes ved økt samarbeide innenfor to regioner i 2011.

Resultatregnskapet

KONSERN		MORSELSKAP	
2010	2009	2010	2009
Driftsinntekster			
34 639 842	39 118 065	2 393 706	2 029 231
432 721 605	409 465 694	387 047 010	369 617 252
8 484 530	7 216 108	11 263 670	10 183 147
475 845 977	455 799 867	400 704 386	381 829 630
DRIFTSKOSTNADER			
1 010 163	2 919 475	0	0
386 452 612	368 427 378	330 378 903	315 794 129
-31 586 301	-7 576 330	-29 411 179	-8 041 137
12 877 006	12 149 743	11 098 294	10 175 426
64 814 851	63 422 575	49 922 218	48 723 041
433 568 332	439 342 841	361 716 194	366 651 459
42 277 645	16 457 026	38 716 194	15 178 171
Finansposter			
4 092 707	2 698 699	3 952 842	2 466 017
5 006 373	5 483 778	4 446 474	5 202 910
-913 666	-2 785 079	-493 632	-2 736 893
41 363 979	13 671 947	38 222 562	12 441 278
Ekstraordinære poster			
0	1 078 195	0	1 078 195
0	468 220	0	468 220
0	609 975	0	609 975
41 363 979	14 281 922	38 222 562	13 051 253
Overføringer			
92 044		92 044	
81 660	89 405	81 660	89 405
41 190 275	14 192 517	38 048 858	12 961 848
41 363 979	14 281 922	38 222 562	13 051 253

Balanse - eiendeler

KONSERN		MORSELSKAP	
2010	2009	2010	2009
ANLEGGSMIDLER			
Bygninger, tomter og inventar			
274 219 000	233 264 000	250 328 000	225 613 000
4 530 140	5 446 708	3 202 000	4 100 000
12 213 477	12 133 487	9 191 767	8 952 122
290 962 617	250 844 195	262 721 767	238 665 122
Finansielle driftsmidler			
0	0	200 000	200 000
0	0	6 768 332	5 832 600
4 699 960	3 499 960	4 699 960	3 499 960
5 291 638	4 585 483	4 503 148	4 077 979
27 786 713	13 638 394	27 353 812	13 638 394
185 248	290 448	174 248	145 448
37 963 559	22 014 285	43 699 500	27 394 381
328 926 176	272 858 480	306 421 267	266 059 503
OMLØPSMIDLER			
1 335 337	1 262 000	0	0
Fordringer			
14 165 347	9 322 043	9 085 706	4 341 480
27 774 928	8 269 229	26 176 997	7 853 746
41 940 275	17 591 271	35 262 703	12 195 225
101 750 491	115 203 766	93 081 581	103 275 082
145 026 103	134 057 038	128 344 284	115 470 308
473 952 279	406 915 518	434 765 551	381 529 811

Regnskapet:

Balanse - egenkapital og gjeld

KONSERN		MORSELSKAP	
2010	2009	2010	2009
EGENKAPITAL			
Egenkapital			
136 887 324	95 698 905	128 825 749	90 778 667
835 766	742 722	835 766	743 722
17 608 981	17 527 321	17 608 981	17 527 321
155 332 070	113 969 948	147 270 495	109 049 710
GJELD			
Langsiktig gjeld			
15 597 219	33 035 199	10 549 698	26 245 457
176 358 774	167 111 130	161 298 048	165 511 130
191 955 993	200 146 329	171 847 746	191 756 587
Kortsiktig gjeld			
10 641 531	12 902 814	8 373 248	10 478 842
28 920 766	27 218 195	26 134 382	23 645 631
87 101 919	52 678 231	81 139 681	46 599 040
126 664 216	92 799 241	115 647 310	80 723 513
318 620 209	292 945 570	287 495 056	272 480 101
473 952 279	406 915 518	434 765 551	381 529 811

Oslo, 3. mai 2011


 Randi Gran Tjørring
 styreleder


 Jens Barland


 Roar Brødveit


 Mette Uthus


 Toralf Ringsø


 Finn Arild Thordarson


 Ole Elvesveen


 Inger Helene Venås
 generalsekretær

